

Guide pratique

des insectes nuisibles



Avec l'arrivée du printemps, nous observons une recrudescence des insectes dits « nuisibles », comme le moustique tigre, le frelon asiatique, la cicadelle...

Tous sont définitivement installés dans notre région, ce qui rend illusoire toute tentative de les éradiquer.

Mais nous pouvons, par la somme de nos actions, tenter de freiner leur prolifération, sans nuire aux insectes pollinisateurs essentiels au maintien de la biodiversité.



Contre les moustiques et les moustiques tigres : la Ville renforce son action !

Consciente des désagréments que les moustiques peuvent causer, la municipalité souhaite contribuer à en limiter la prolifération tout en favorisant la biodiversité.

En 2019, des nichoirs ainsi que des pièges sélectifs seront distribués.

Agissons ensemble, car un moustique pique le plus souvent dans le jardin où il est né !

En savoir plus sur www.mairie-bruges.fr

Juin 2019

> Distribution de **500 pièges** biologiques BG-GAT offerts par la Ville. Ces pièges attirent les femelles moustiques tigre adultes qui veulent pondre et les capturent.

Sur inscription et présentation d'un justificatif de domicile sur :
e-agenda21@mairie-bruges.fr

Automne 2019

> Distribution de **nichoirs à hirondelles**, mésanges charbonnières et chauve-souris qui se régaleront des moustiques. À poser à l'automne pour attirer leur attention et espérer leur installation dès le début du printemps.

Moustique tigre

Passager clandestin des transports internationaux, le « **moustique-tigre** » est venu renforcer les rangs de son cousin européen dans notre région que le réchauffement climatique rend propice à son expansion. Tenter de l'éradiquer par des moyens chimiques serait voué à l'échec et dangereux pour l'homme et les autres espèces.

Caractéristiques

Reconnaissable à ses rayures noires et blanches, le moustique tigre n'est pas bien grand (moins de 7 mm). Mais il est considéré comme dangereux car il peut être porteur de maladies comme le chikungunya, la dengue ou le virus Zika. Il est actif de 11h à 22h (pic de 17h à 22h). Dans la plupart des cas, sa piqûre est bénigne.

Période de prolifération

Du printemps à l'automne.

Quand agir ?

Dès le début du printemps.

En savoir plus

Visiter le site de l'Agence Régionale de Santé de Nouvelle-Aquitaine
www.nouvelle-aquitaine.ars.sante.fr/moustique-tigre-aedes-albopictus-et-lutte-anti-vectorielle

Lieux de vie

Plutôt en zone urbaine, près des habitations et jardins.

Comment agir ?

- > Éliminez les endroits où l'eau peut stagner et fermez hermétiquement les récupérateurs d'eau de pluie,
- > Installez des pièges à moustiques, type pièges de ponte sans pesticide.
- > Utilisez éventuellement des larvicides biologiques.
- > En cas d'apparition de symptômes (fièvre, maux de tête, vomissements), demandez un avis médical.



LE SAVIEZ-VOUS ?

80% des moustiques tigres pondent dans les récupérateurs d'eau de pluie et les évacuations d'eau comme les gouttières. Seuls 5% pondent dans les coupelles, seaux, arrosoirs et autres petits points d'eau stagnante.



Autres moustiques

Ils sont de retour dès l'arrivée des beaux jours et s'installent pour la saison. Après la fécondation, une femelle a besoin de protéines pour produire ses œufs qu'elle trouve dans le sang. **Vigilance toute particulière pour les enfants, les femmes enceintes et les personnes malades.**

Période de prolifération

Du printemps à l'automne.

Quand agir ?

Dès le début du printemps.

Lieux de vie

Aussi bien en pleine nature qu'en ville.

Comment agir ?

> Utilisez des barrières naturelles : sprays cutanés, ventilateurs, moustiquaires, plantes anti-moustiques posées au bord

des fenêtres (citronnelle, mélisse, thym citron...),

> Pour limiter les lieux de pontes, surveillez et entretenez régulièrement les contenants d'eau stagnante (seaux, arrosoirs, gouttières, réserves d'eau...),

> Installez des nichoirs à hirondelles, mésanges charbonnières ou chauve-souris,

> Installez des pièges à moustiques,

> Utilisez éventuellement des larvicides biologiques (toxines bactériennes)



LE SAVIEZ-VOUS ?

Contrairement à ce que l'on croit, le moustique ne se nourrit pas vraiment de sang. Sur les 3 500 espèces répertoriées, seulement 6% piquent effectivement les humains. Et dans ces 6%, seules les femelles ont un régime hématophage. Quand les femelles ont effectivement besoin de sang pour leurs futurs petits, les mâles butinent les fleurs et participent ainsi à la pollinisation.



En savoir plus

www.vigilance-moustiques.com

Frelons asiatiques

Originaire d'Asie, il est apparu en France il y a 15 ans. Présent désormais dans la quasi-totalité des départements, il s'attaque avant tout aux vergers et aux abeilles qui constituent sa nourriture préférée. Mais il peut s'en prendre aux hommes s'il se sent menacé. Des actions ponctuelles pour limiter sa prolifération sont possibles, comme la destruction des jeunes nids.

Caractéristiques

Il mesure 3 cm de long et est reconnaissable à son thorax noir, ses segments abdominaux bruns, bordés d'une fine bande jaune.

Période de prolifération

De début mai à novembre-décembre (premières gelées).

Quand agir ?

Dès février, lorsqu'il n'y a que la reine à l'intérieur du nid : c'est alors le moment propice pour le piégeage. De mars (14°C) jusqu'à mi-mai : piégeage des fondatrices. Puis, éradication du nid de mi-mai à décembre.

En savoir plus

www.frelonasiatique.mnhn.fr

Lieux de vie

En France, le frelon asiatique installe de préférence son nid en zone urbaine, agricole ou en milieu boisé.

Comment agir ?

> Repérez et signalez l'apparition de nouveaux nids. La durée de vie d'un frelon est d'un an, tout comme son nid qui n'est pas réutilisé l'année d'après.

> Ne vous attaquez pas à un nid seul ! Il est fortement conseillé de faire appel à des professionnels* privés certifiés de la désinsectisation. Les nids en activité, situés à proximité des lieux de vie ou de loisirs, et pouvant représenter un danger pour la personne, doivent être détruits.

**Professionnels du secteur privé, Bordeaux Métropole n'intervenant que sur le domaine public.*



LE SAVIEZ-VOUS ?

Les nids sont relativement petits au début, comparables à une balle de tennis, situés dans les buissons, un arbre, un tas de bois, derrière un volet, un regard, un compteur...



Chenilles processionnaires

La chenille processionnaire du pin est la larve d'un papillon de nuit, le *Thaumetopoea pityocampa*. Elle mesure jusqu'à 40 mm. En plus d'être dangereux pour l'homme et les animaux domestiques à cause de leurs poils urticants, ces insectes sont de vrais ravageurs principalement pour les pins et les cèdres.

Période de prolifération

De février à mai.

Quand agir ?

Agissez dès que vous décelez la présence de nids de soie blanche près de la cime des arbres. Une fois que les chenilles sont au sol, le risque de piqûre ou d'allergie est élevé.

Lieux de vie

Principalement les pins et les cèdres.

Comment agir ?

> Placez des nichoirs pour les mésanges qui se régaleront des chenilles,

- > Placez des nids autour du tronc pour capturer les chenilles lorsqu'elles descendent en procession,
- > Placez des écopièges ou des pièges à phéromones,
- > Pour toute intervention mécanique, consultez l'avis d'un professionnel du secteur privé* et protégez-vous soigneusement contre les risques d'urtication (combinaison, masque, lunettes et gants),
- > En cas de contact avec les yeux ou la peau, rincez à l'eau froide et consultez un médecin. En cas de réaction allergique, appelez le 15.



LE SAVIEZ-VOUS ?

Au printemps, les chenilles, reliées entre elles, descendent en procession le long du tronc. Une file peut compter quelques centaines de chenilles. Au bout de plusieurs jours, elles s'arrêtent dans un endroit bien ensoleillé. Puis le groupe s'enfouit dans un trou de 10 à 20 cm pour ressortir en juillet-août de la même année sous forme de papillons.

En savoir plus

www.chenilles-processionnaires.fr

**Professionnels du secteur privé, Bordeaux Métropole n'intervenant que sur le domaine public.*

Papillons du palmier

Originaire d'Amérique du Sud, le papillon du palmier (*paysandisia archon*) a été détecté en France dans les années 90. Il attaque différentes espèces de palmiers, se nourrissant des fibres du tronc et des feuilles. L'absence de prédateurs ou de parasites naturels sur notre territoire fait de ce papillon un ravageur préoccupant pour nos jardins d'ornement.

Caractéristiques

Son envergure peut atteindre 11 cm. Ses ailes sont marron et rouge orangé avec des taches noires et blanches. La femelle peut pondre plus d'une centaine d'œufs qu'elle dépose sur différents palmiers.

Période de prolifération

De mai à septembre

Quand agir ?

Chaque année

Lieux de vie

Plus de 20 espèces de palmiers (Trachycarpus fortunei, Chamaerops humilis, Phoenix canariensis...).

En savoir plus

www.inra.fr/Grand-public/Sante-des-plantes/Tous-les-dossiers/Palmiers-en-danger

Comment agir ?

Plusieurs méthodes existent. La lutte par barrière physique sans pesticide (glu, ensachage), le traitement à partir de nématodes (introduction de vers microscopiques sur le palmier) ou des interventions mécaniques recommandées sur les conseils d'un professionnel du secteur privé*.

Ces différentes techniques stabilisent la situation sanitaire de l'arbre, mais nécessitent d'être renouvelées tous les ans voire tous les mois.

**Professionnels du secteur privé, Bordeaux Métropole n'intervenant que sur le domaine public.*



LE SAVIEZ-VOUS ?

Un autre ravageur des palmiers encore plus redoutable a été introduit accidentellement en Europe, mais cette fois depuis les côtes de l'Inde méridionale et des îles d'Indonésie. Il s'agit du Charançon rouge du palmier, cette espèce étant déjà présente en Corse, dans le Var et les Alpes-Maritimes mais aussi aux Canaries, il convient d'être extrêmement attentif dans le cas d'importation de palmiers ornementaux.



Cicadelles

La cicadelle est un petit insecte (de quelques millimètres à 1,3 cm) originaire d'Amérique du Nord, arrivé en France dans les années 1950 et qui sévit spécialement dans les régions viticoles. Cousine du puceron et de la cigale, elle propage maladies, champignons et parasites d'une plante à une autre avec sa salive très contaminante.

Période de prolifération

Du printemps à l'automne

Quand agir ?

D'avril à juin.

Lieux de vie

Platane, lavande, mûrier, mimosa, pêcher, framboisier, vigne vierge, pomme de terre... Plus de 400 plantes peuvent être concernées par ce parasite dont des arbres fruitiers.

Comment agir ?

L'utilisation de moyens biologiques pour limiter les dégâts.

> Jet d'eau puissant sur les végétaux infestés pour détruire les larves,

> En agriculture biologique, on pratique souvent des pulvérisations répétées de solutions de savon noir, de purin de tomate, d'ortie, d'huile de neem ou de suspensions liquides d'argile,

> Les pétunias et les géraniums, insecticides naturels, peuvent également être répulsifs. Installés à côté des plantes déjà traitées, elles limiteront le retour de ces indésirables.

En savoir plus

www.ephytia.inra.fr



LE SAVIEZ-VOUS ?

Afin de protéger ses œufs, la cicadelle sécrète une substance blanchâtre s'apparentant à de la mousse, on appelle cela le « crachat du coucou ».



Tiques

Après les tiques des champs, voici qu'apparaissent les tiques des villes de plus en plus présentes dans les aires urbaines. Une fois au contact de la peau, ce parasite suceur de sang s'accroche très discrètement à l'épiderme, au risque de transmettre la maladie de Lyme, aux conséquences graves.

Caractéristiques

La tique mesure environ de 3 à 6 mm et ressemble un peu à une minuscule araignée. Plus de 800 espèces différentes existent et toutes se nourrissent de sang.

Période de prolifération

De mai à octobre.

Quand agir ?

Dès le début du printemps, jusqu'à l'automne.

Lieux de vie

Les sous-bois ou les champs, près du sol à la recherche d'humidité ou sur les hautes herbes.

Comment agir ?

> Lors de ballades en nature, il est fortement

conseillé de porter des vêtements longs qui couvrent les bras, les jambes et éventuellement un chapeau. D'autre part, privilégiez les chemins, évitez les broussailles, les fougères et les hautes herbes.

> Vérifiez soigneusement l'ensemble du corps en revenant d'activités en nature afin de retirer les éventuelles tiques rapidement afin de réduire le risque de transmission de bactéries.

> En cas de piqûre, utilisez un tire-tique ou une pince fine pour la retirer, en la saisissant par la base, au plus près de la tête. Après avoir enlevé la tique, désinfectez la peau avec un antiseptique.

> Attention, à la suite d'une piqûre, surveillez la zone piquée. Si une plaque rouge et ronde se forme ou d'autres symptômes (symptômes grippaux, paralysie, etc.) apparaissent, consultez sans tarder un médecin.

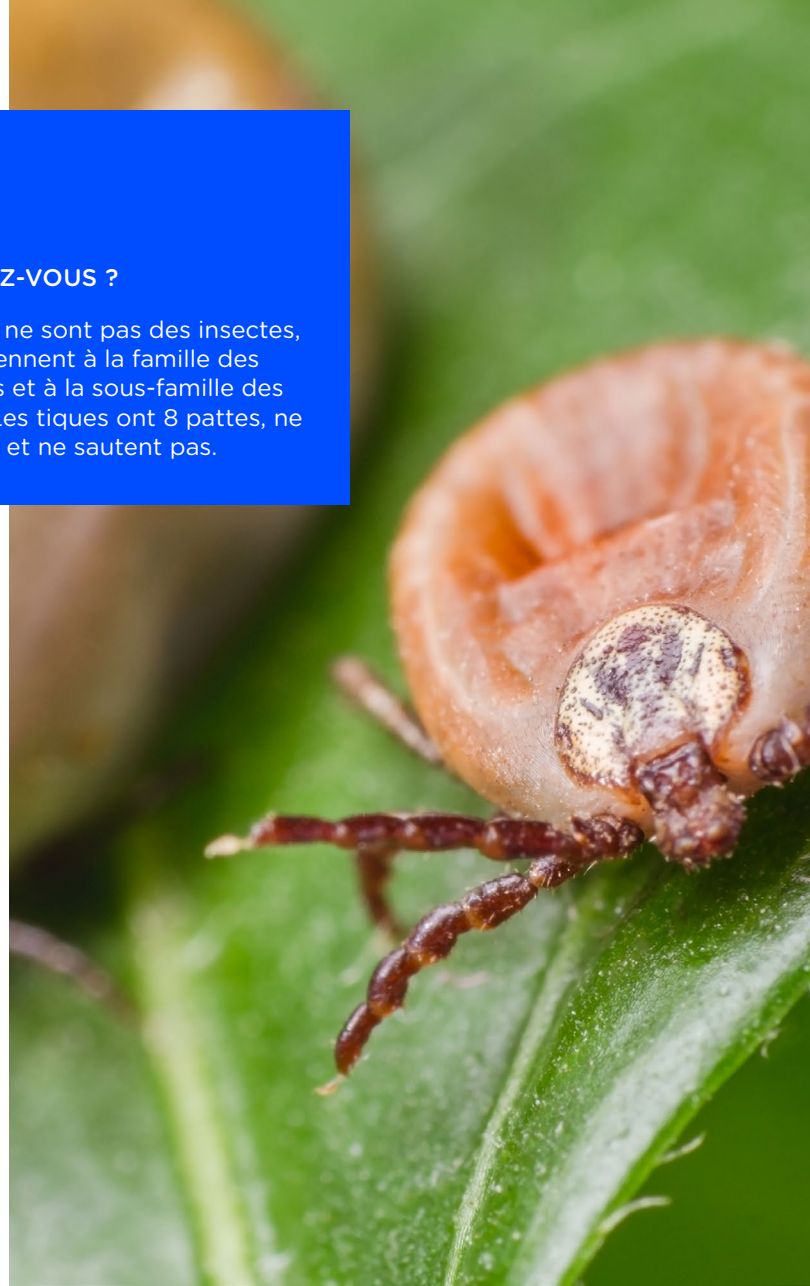


LE SAVIEZ-VOUS ?

Les tiques ne sont pas des insectes, ils appartiennent à la famille des arachnidés et à la sous-famille des acariens. Les tiques ont 8 pattes, ne volent pas et ne sautent pas.

En savoir plus

www.ameli.fr/assure/sante/urgence/morsures-griffures-piqures/morsure-tique-maladie-de-lyme-que-faire



Guide

pratique

des insectes nuisibles